

Předložení připomínek k vítěznému návrhu vzešlému z architektonické soutěže na řešení Husova náměstí

Zpráva se předkládá z důvodu:

plnění úkolu zastupitelstva ze dne 04.04.2018
pracovního jednání členů zastupitelstva dne 19.04.2018

Zprávu vypracoval:

Bc. Martin Robeš – člen Rady města

Zprávu předkládá:

kancelář městského úřadu

Do zastupitelstva města bude přizván:

-

Schválené usnesení ZM ze dne 04.04.2018:

Zastupitelstvo města ukládá p. Bc. Robešovi svolat pracovní zasedání ZM k projednání připomínek k vítěznému návrhu na revitalizaci Husova náměstí. Termín: do 30. 04. 2018

Návrh usnesení ZM:

Zastupitelstvo města

- I. s c h v a l u j e připomínky č. 4, 5, 7, 8, 22, 24, 27, 30, 31, 32, 33 a 34 z předloženého souboru do závazného zadání k prověření zpracovatelem při dopracování vítězného návrhu vzešlého z architektonické soutěže Lysá nad Labem, Husovo náměstí;
- II. u k l á d á členu ZM Bc. Martinu Robešovi zaslat závazné zadání zpracovateli.

Termín: 18.05.2018.

Důvodová zpráva:

Zastupitelstvo města Lysá nad Labem svým usnesením č. 18 ze dne 21.02.2018 uložilo svému členu Bc. Martinu Robešovi shromáždit připomínky zastupitelů, komisí a dalších osob a orgánů, z nichž na svém příštím zasedání zastupitelstvo vybere požadavky na dopracování vítězného návrhu vzešlého z architektonické soutěže Lysá nad Labem, Husovo náměstí.

Připomínky zaslali zastupitelé Petr Gregor, Petr Kopecký, David Kváč, Martin Robeš, stavební komise RM, odbor městského investora a byly zapracovány i připomínky ze zápisu komise dopravy RM ze 4. ledna 2017. Po sloučení shodných připomínek jde o celkem 29 připomínek, které jsou uvedeny v tabulce, která je součástí materiálu.

Členové RM se se souborem připomínek seznámili v materiálech k jednání RM dne 20.03.2018. RM předložilo soubor připomínek k projednání ZM dne 04.04.2018 bez doporučení k jednotlivým připomínkám. Zpracovatel materiálu konstatuje, že některé připomínky se vzájemně vylučují, jak je poznamenáno v tabulce. Současně konstatuje, že mnohé připomínky mají zásadní vliv na podobu návrhu.

S ohledem na předpokládanou časovou náročnost projednání všech připomínek zastupitelstvo dne 04.04.2018 svým usnesením č. 53 rozhodlo, že projednání a výběr připomínek bude proveden na pracovním jednání zastupitelstva, které posléze bylo svoláno na 19.04.2018.

Před tímto jednáním zpracovatel vítězného návrhu sdělil předkladateli materiálu své názory k jednotlivým připomínkám.

Pracovního jednání zastupitelů dne 19.04.2018 se zúčastnili členové ZM Petr Eliška, Hynek Fajmon, Luděk Grochol, Matěj Kodeš, Petr Kopecký, Jan Krumpholc, David Kváč, Karel Otava, Martin Robeš, městský architekt Jan Ritter ml. a na samém začátku jednání také Petr Gregor.

Pracovní jednání zastupitelů vybralo k zařazení do závazného zadání připomínky č. 4, 5, 7, 8, 22, 24 a 27. Dále byly na pracovním jednání navrženy další připomínky č. 30-33, které byly rovněž zařazeny do závazného zadání. Zpracovatel obdržel v den pracovního jednání zastupitelů připomínky z komise životního prostředí, která se konala předchozí den, které pod č. 34-36 předkládá jednání ZM dne 16.05.2018 ke schválení.

Návrh řešení:

Zpracovatel navrhuje ZM schválit závazné zadání pro dopracování vítězného návrhu architektonické soutěže, složené z předem zasláných připomínek č. 4, 5, 7, 8, 22, 24, 27 a dále z připomínek č. 30, 31, 32 a 33 vyřčených na pracovním jednání zastupitelů a z připomínky č. 34 komise životního prostředí, zasláné během projednávání souboru připomínek. Připomínky č. 35 a 36 komise životního prostředí již jsou součástí vítězného návrhu.

ZÁVAZNÉ ZADÁNÍ PRO DOPRACOVÁNÍ VÍTĚZNÉHO NÁVRHU VZEŠLÉHO Z ARCHITEKTONICKÉ SOUTĚŽE LYSÁ NAD LABEM, HUSOVO NÁMĚSTÍ:

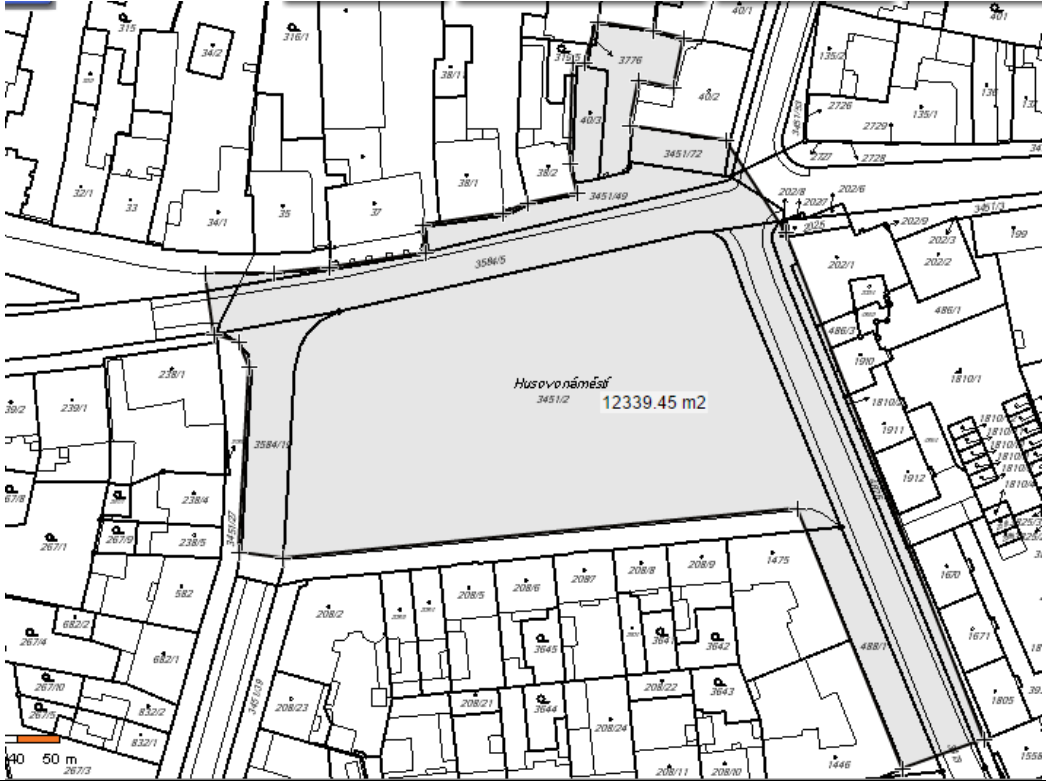
Přip. číslo	Text zadání pro dopracování	Autor a doslovné původní znění připomínky (informace pro zpracovatele)	Zadání pro zpracovatele
4	Navrhnout komplexní úpravu křižovatky u kina a přilehlých úseků komunikací tak, aby byly vyřešeny její stávající dopravní nedostatky (nevyhovující délky přechodů pro chodce, nevyhovující rozhledové poměry na výjezdu z ulice Poděbradovy).	<p>KD RM: Vítězný návrh neřeší nevyhovující rozhledové poměry v křižovatce u kina. Provéřit možnost jižní rameno křižovatky silnic II. a III: třídy u kina upravit – navrhnout tak, že jižní rameno bude vychýleno dovnitř náměstí, čímž se získají vyhovující rozhledové poměry v křižovatce zejm. při vyjíždění z východního ramene (ulice Poděbradovy).</p> <p>Dopravní projektant Jiří Drbohlav cestou OMI: Úpravu křižovatky u kina je třeba navrhnout komplexně, včetně vodorovného dopravního značení a ověření přes obalové křivky. Po dostavbě obchvatu města části S-J dojde k výraznému zklidnění komunikace Jedličkova a ČSA, naopak může dojít k výraznému zvýšení dopravy na komunikaci Poděbradova. Proto je nutné se zabývat otázkou úpravy problematické křižovatky u kina a zakombinovat danou úpravu do řešení náměstí.</p>	požaduje se prověřit
5	Přechod pro chodce u radnice zachovat ve stávající poloze.	<p>KD RM: Přechod pro chodce u radnice zachovat ve stávající poloze, která navazuje na frekventovanou pěší trasu severním směrem.</p> <p>SK RM: Návrh nerespektuje přirozenou polohu přechodu pro chodce před radnicí, který zcela nepochopitelně přesouvá mimo průchod vedle radnice před radnicí. Neakceptovatelné řešení, které by vedlo ke zmatení chodců a jejich přecházení mimo přechod.</p>	požaduje se prověřit
7	Povrch silnice II/331 (před radnicí) provést z tichého asfaltu.	<p>Petr Kopecký: Silnice v severní straně náměstí je značně frekventovaná a s ohledem na probíhající stavbu nového mostu přes Jizeru v Sojovicích lze předpokládat další nárůst dopravy včetně nákladní. Tento problém bude možné řešit až se stavbou severozápadního obchvatu, jehož realizace je hudbou vzdálené budoucnosti. Proto se domnívám, že povrch vozovky na této průjezdní komunikaci nelze realizovat hlučnou dlažbou, ale tichým asfaltem, byť je z estetického hlediska navrhovaná dlažba hezčí.</p> <p>David Kváč: Cesta u radnice aby nebyla z kostek, což zvyšuje vibrace a hluk.</p> <p>KD RM: Pozemní komunikace (II/331, Masarykova) řešit s asfaltovým povrchem.</p> <p>SK RM: Idea návrhu s vydlážděním všech okolních ulice kostkami, je dle názoru SK nevhodná. Lze ji akceptovat pro dolní část náměstí, pokud zde bude nějakým způsobem bude redukován provoz na rezidenty a zásobování, ale nikoliv pro ulice Sojovická a Masarykova. Pro tyto ulice je to s ohledem na jejich dopravní vytížení a pohyb těžkých nákladní vozidel a zemědělské techniky zcela nevhodné řešení! Kostky jsou sice vizuálně efektní a patří do historického centra, ale přináší výrazně větší hlučnost a otřesy pro okolní nemovitosti. Proto byly také vypuštěny z vozovky rekonstrukce ulice Masarykova. Nejsme středověké město nebo památka UNESCO, kde by tento prvek na vozovce byl</p>	požaduje se prověřit

		<p>nezbytností.</p> <p>Dopravní projektant Jiří Drbohlav cestou OMI: Provedení povrchu z žulové dlažby bude mít negativní vliv hluku z automobilové dopravy. Dle sčítání dopravy ŘSD v roce 2016 zde projede přibližně 5200 vozidel za 24 h, z toho asi 720 těžkých nákladních vozidel. Dlážděné vozovky se podle katalogu vozovek TP 170 Ministerstva dopravy dělají při intenzitách dopravy pouze do 440 těžkých nákladních vozidel za den. Reálná čísla ale mohou být daleko vyšší, a to z důvodu, že řidiči při vzduší dopravy na křižovatce u kina objíždějí tuto křižovatku přes dolní část Husova náměstí či až přes komunikaci v ulici Sokolská. Vybudováním úpravy navržené v architektonické soutěži by se větší část dopravy přesunula do západní části Husova náměstí (Masarykovy ulice) kde je ve vítězném návrhu navržena zvýšená – zklidněná komunikace. Rovněž provedení komunikace II/331 při severní části Husova náměstí v žulové dlažbě (podobný povrch jako okolní zpevněné plochy a chodníky) bude mít za následek psychologické spojení prostoru chodníků, komunikace a náměstí. Toto je i důvod, který je prezentován v architektonické studii, ovšem toto není z dopravního hlediska vhodné při intenzitách v řádech tisíců vozidel za den a pro komunikaci II. třídy takto důležitého významu. Bez snížení intenzit dopravy v horní části Husova náměstí nemůže fungovat propojení náměstí s budovou úřadů atd. Pokud dlažba v návrhu zůstane, zpracovatel by měl provést samostatný výpočet únosnosti konstrukční vrstvy dlážděného povrchu a navrhnout ji tak, aby byla únosnost dostatečná, jinak se bude dlážděná vozovka neustále opravovat. Žulová dlažba se při zde panujících intenzitě dopravy stejně bude muset dávat do betonu. Dále je problém s tím, že při dešti žulová dlažba je velmi kluzká (oproti asfaltu) a více namrzá než asfalt.</p>	
8	Vozovku na západní straně náměstí (do Masarykovy) ponechat s asfaltovým povrchem.	<p>Martin Robeš: Vozovky a chodníky na západní a jižní straně náměstí ponechat. Stávající úprava je zánovní, esteticky i funkčně vyhovující a její ponechání také povede ke snížení celkových nákladů na realizaci dopracovaného vítězného návrhu.</p> <p>Dopravní projektant Jiří Drbohlav cestou OMI: Stávající komunikace je nutné ponechat s asfaltovým povrchem za stávajících dopravních podmínek. Komunikace na západní straně náměstí (do Masarykovy), která by svým stavebním provedením měla být výrazně zklidněná, nebude fungovat, pokud nedojde k výraznému zklidnění dopravy.</p>	požaduje se prověřit
22	Zónu laviček a herních prvků umístit mimo frekventovanou pěší trasu Masarykova – Přemyslova.	<p>Petr Kopecký: V okolí solitérního stromu v jihozápadní části plochy náměstí se počítá s větším počtem laviček i herních prvků pro děti. Ty se ovšem nacházejí v nejfrekventovanější trase pro pěší přes náměstí – z Masarykovy ulice k průchodu u historické budovy radnice. To bude narušovat komfort chodců i lidí využívajících „odpočinkovou zónu“. Doporučuji tuto zónu rozšířit i mimo trasu chodců nebo ji přesunout, popřípadě řešit tak, aby se předcházelo možným kolizím (především mezi hrajícími si dětmi a staršími a hůře pohyblivými chodci).</p> <p>SK RM: Návrh nerespektuje stávající pěší trasy, které jsou přirozenými hlavními koridory přes náměstí. Ty jsou patrné z leteckého snímku náměstí na internetu nebo na místě při pozorování</p>	požaduje se prověřit

		osob nebo z tras navázaných na přirozená lokální centra. Do hlavní pěší trasy ve směru radnice – nádraží je stavěn strom, vodní prvky a lavičky. Strom je jistě možné obejít, ale s mobiliářem či vodním prvkem to již tak snadné nebude. Studií navrhovaný prostor přirozené akumulace osob (lavičky pod stromem) je také situován do pro tranzitní pěší nejrůšnějšího místa v jihozápadním rohu náměstí. To není dle SK vhodné řešení.	
24	S ohledem na podmínku dárce pomníku Mistra Jana Husa navrhnout umístění celého pomníku na vhodném viditelném místě náměstí, nikoli jen busty z pomníku na budově radnice.	Petr Kopecký: Pomník M. Jana Husa vznikl z iniciativy Nadace pro postavení pomníku mistra Jana Husa a odhalen byl v roce 1996. Nadace jej darovala městu s tím, že i po rekonstrukci náměstí bude umístěn zde. Vítězný návrh tuto podmínku řeší částečně instalací busty z pomníku na čelní fasádě historické budovy radnice. Přesto doporučuji zvážit umístění celého pomníku na vhodném viditelném místě náměstí.	požaduje se prověřit, zejm. projednat s NPÚ
27	Zachovat trávníky ve východní části parku.	David Kváč: Pokud by šlo zachovat zeleň ve východní části náměstí, včetně vánočního stromu, bylo by to dobré. KD RM: Prověřit variantu nepojížděnou část ploch pod stromy nedláždit, ale provést z mlatu anebo jako trávník.	požaduje se prověřit
30	Prověřit možnost umístění pítka na náměstí.	KŽP: Zakomponovat prvek pítka pro veřejnost.	požaduje se prověřit
31	Do plochy náměstí umístit stříkající vodní prvky (trysky a mlha).		požaduje se prověřit
32	Prověřit využití dešťových vod z okolních střech ve vodním hospodářství vodních prvků na náměstí.		požaduje se prověřit
33	Prověřit zvýraznění vodního prvku reminiscence Labe (stálá přítomnost tekoucí vody).	KŽP: Vodní prvek komise vnímá jako velmi vhodný, důležité je, aby byl dynamický a bezpečný.	požaduje se prověřit
34	Projekt by měl více podporovat stromy a pestré květinové záhony.	KŽP: Projekt by měl více podporovat zeleň. Cílem není vytvoření nového parku, ale místa, které respektuje a vhodným způsobem kombinuje zeleň poskytující v létě žádoucí stín a pestré květinové záhony. Při plánování zeleně by měla být zohledněna stávající zeleň např. 2 pyramidální duby, vánoční strom apod. V případě kácení by mělo jít o postupné kácení spojené s náhradní výsadbou v dotčeném místě. Pro atraktivní umístění zeleně a květinových záhonů se lze inspirovat dobovou rytinou z roku 1712. <i>Poznámka: S doplněním záhonů do návrhu již zpracovatel dle svého vyjádření ze dne 19.04.2018 uvažuje.</i>	požaduje se prověřit

NESCHVÁLENÉ PŘIPOMÍNKY (pro informaci):

Přip. číslo	Podstata připomínky	Autor a doslovné znění připomínky	Rozhodnutí ZM o připomínce
1	Smlouvu vyjednanou v JŘBU na dopracování vítězného návrhu neuzavírat.	<p>OMI: odložit v současný okamžik uzavření předložené smlouvy o dílo a projednat opakovaně předložený návrh až v návaznosti po minimálně dokončení investic, jako je rekonstrukce nadjezdu a průtahu městem, vč. dořešení křižovatky u kina, kdy se bude vycházet z dopravního řešení okolních komunikací. OMI opakovaně konstatuje, že zahájení projekčních prací v okamžik, kdy město čeká řada dopravních změn v blízké budoucnosti představující cca 5 let do dokončení obchvatu, není přínosem.</p> <p>Dopravní projektant Jiří Drbohlav cestou OMI: Navrhnout úpravu náměstí by bylo vhodné až po dostavění obchvatu. Návrh podoby náměstí musí nutně vycházet z dopravního řešení okolních komunikací, které jsou v tomto případě v současnosti velmi významné. Jsou to komunikace II. třídy s intenzitami tisíců vozidel za 24 hodin. Po dostavění obchvatu sever–jih dojde k výraznému zklidnění části komunikací Jedličkova a ČSA. Silnice II/331 (Sojovická) bude nadále velmi významnou komunikací.</p> <p>Petr Gregor: Ani jeden z návrhů v architektonické soutěži neodpovídal představám mým a oslovených občanům, opakem jsou jenom samé lži. Pouze dva návrhy, pokud by se propojily, odpovídaly částečným představám. Pokud budu vycházet z vítězného návrhu", tak rozhodně nesouhlasím s jeho pojetím, jehož základem je v podstatě předláždění náměstí za cca 50 mil. Kč.</p> <p>SK RM: Tento soutěžní návrh neměl být vyhodnocen jako vítězný. Na tom se shodli všichni členové stavební komise. Návrh ignoruje řadu základních a neměnných vazeb prostoru a vnáší prvky, které nerespektují vstupní neměnné podmínky území (převýšení prostoru, hlavní trasy pěších, úroveň provozu vozidel po některých ulicích kolem náměstí, potřebu parkování). Svědčí také o „péči“ zpracovatele, který vytvořil návrh s výborným vizuálním efektem (což mu zajistilo vítězství), ovšem technicky a provozními vazbami zcela nevyhovující! Žádný ze soutěžních návrhů komise nevyhodnotila jako jednoznačně vítězný, ideální by byla kompilace více návrhů. Dále je na koncepční zvážení, zda v situaci, kdy řada obyvatel jezdí ke svým domovům po hlíně, je nezbytné investovat nemalé finanční prostředky do opravy náměstí, které ještě nějakou dobu zvládne plnit svůj účel a stále má akceptovatelnou podobu. To stejné se týká nemalých finančních prostředků na projekční přípravu (mnoho milionů Kč), které jsou vynakládány na záměr, jehož skutečná realizace je velmi nejistá.</p>	ZM ze dne 21.02.2018 svým usnesením rozhodlo jinak.
2	Rozšířit řešené území o funkčně související pozemky v majetku	KD RM: Rozšířit řešené území o funkčně související pozemky v majetku města, vhodné k přestavbě – pozemky 3776 a 40/3 na severní straně náměstí a přilehlý úsek ulice Jedličkovy.	neschváleno

	<p>města, vhodné k přestavbě a funkčně související – tj. o pozemky 3776 a 40/3 na severní straně náměstí, a o přilehlý úsek ulice Jedličkovy.</p>	<p><i>Poznámka: Souvisí s návrhy na řešení parkování v rozšiřujících lokalitách.</i></p> 	
3	<p>Při dopracování jako první řešit komunikace na okrajích náměstí podle jejich budoucího dopravního významu a jejich úpravě přizpůsobit návrh středové plochy náměstí.</p>	<p>Martin Robeš: V návrhu náměstí nejprve vyřešit podobu komunikací na okrajích náměstí, následně upravit návrh středové plochy náměstí.</p> <p>Dopravní projektant Jiří Drbohlav cestou OMI: Návrh podoby náměstí musí nutně vycházet z dopravního řešení okolních komunikací, které jsou v tomto případě v současnosti velmi významné. Jsou to komunikace II. třídy s intenzitami tisíců vozidel za 24 hodin. Po dostavění obchvatu sever–jih dojde k výraznému zklidnění části komunikací Jedličkova a ČSA. Komunikace Sojovická bude nadále velmi významnou komunikací.</p>	<p>nativní pro povolitelnost - neschváleno</p>
6	<p>Přechody pro chodce navrhnout se středovými ostrůvky a dalšími bezpečnostními prvky.</p>	<p>SK RM: I návrh ostatních přechodů je proveden špatně, chybí nezbytné střední ostrůvky přechodů a další nezbytné prvky.</p>	<p>neschváleno</p>
9	<p>Vozovku na jižní straně náměstí ponechat s asfaltovým povrchem.</p>	<p>Martin Robeš: Vozovky a chodníky na západní a jižní straně náměstí ponechat. Stávající úprava je zánovní, esteticky i funkčně vyhovující a její ponechání také povede ke snížení celkových nákladů na</p>	<p>neschváleno</p>

		<p>realizaci dopracovaného vítězného návrhu.</p> <p>Dopravní projektant Jiří Drbohlav cestou OMI: Stávající komunikace je nutné ponechat s asfaltovým povrchem za stávajících dopravních podmínek.</p> <p><i>Poznámka: Souvisí s návrhy níže soustředit na jižní straně náměstí parkování.</i></p>	
10	Zvýšenou plochu (nájezd) do komunikace v JV rohu náměstí odsunout dále od ulice Jedličkovy, aby se vjíždějící a vyjíždějící vozidla nezdržovala v prostoru průtahu (Jedličkovy).	<p>Dopravní projektant Jiří Drbohlav cestou OMI: Zvýšenou plochu na vjezd do komunikace v jihovýchodním rohu náměstí při ulici Jedličkově je nutné posunout více do náměstí. Vzhledem k intenzitám dopravy přes 10 tis. vozidel za den na ulici Jedličkově je nutné, aby vozidlo pokud možno co nejrychleji odbočilo z ulice Jedličkovy a naopak aby vozidlo vyjíždějící z náměstí nemuselo na hraně komunikace překonávat výškové nerovnosti.</p> <p><i>Poznámka: V rozporu s připomínkou ponechat stávající asfaltový povrch komunikace.</i></p>	neschváleno
11	Na komunikaci na jižní straně vozidel povolit vjezd pouze rezidentům.	<p>SK RM: Komise doporučuje zachovat spodní část náměstí s možností parkování pro rezidenty a vjezd pro zásobování nebytových prostor. I toto řešení bude omezující a výrazně zkomplikuje život obchodů v této části náměstí, ale z pohledu SK je to maximální ještě přijatelný limit omezení parkování. Na spodní části náměstí jsou velké bytové domy, které většinou nemají vjezdy a náhradní parkovací kapacita neexistuje. Obchody potřebují dostupnou parkovací kapacitu v místě, jinak v dnešní době nepřežijí.</p> <p>Dopravní projektant Jiří Drbohlav cestou OMI: Na komunikaci na jižní straně náměstí by měl být povolen vjezd pouze rezidentům, zásobování atd., tj. vyloučit zde průjezd jiných vozidel.</p> <p><i>Poznámka: Připomínka je v rozporu s připomínkami zachovat na náměstí stávající počet parkovacích míst a soustředit je na jižní straně náměstí.</i></p>	neschváleno, již je součástí návrhu
12	Neřešit (ponechat ve stávajícím stavu) nedávno vybudované dlážděné chodníky při západní a jižní straně náměstí.	<p>Martin Robeš: Vozovky a chodníky na západní a jižní straně náměstí ponechat. Stávající úprava je zánovní, vyhovující a její ponechání také povede ke snížení celkových nákladů na realizaci dopracovaného vítězného návrhu.</p> <p>KD RM: Neřešit (ponechat ve stávajícím stavu) nedávno vybudované dlážděné chodníky při západní a jižní straně náměstí.</p>	neschváleno
13	Ze středové plochy náměstí zcela vymístit parkování vozidel i při výstavách.	<p>Petr Gregor: Zachovat v území cca 40 parkovacích míst, z toho alespoň 4 pro invalidy, nikoliv v centru náměstí, ale v jižní, příp. východní části.</p> <p>Martin Robeš: Vymístit parkování ze středové plochy náměstí a navrhnout je po obvodu náměstí.</p> <p>Dopravní projektant Jiří Drbohlav cestou OMI: Myšlenka umožnění kapacitnějšího parkování na náměstí v době výstav se mívá s využitím náměstí pro pohyb a pobyt lidí. Právě v době výstav se pohybuje v Lysé značné množství lidí a pro ně by měl zklidněný prostor sloužit.</p>	nerelevantní vůči architektonickému řešení

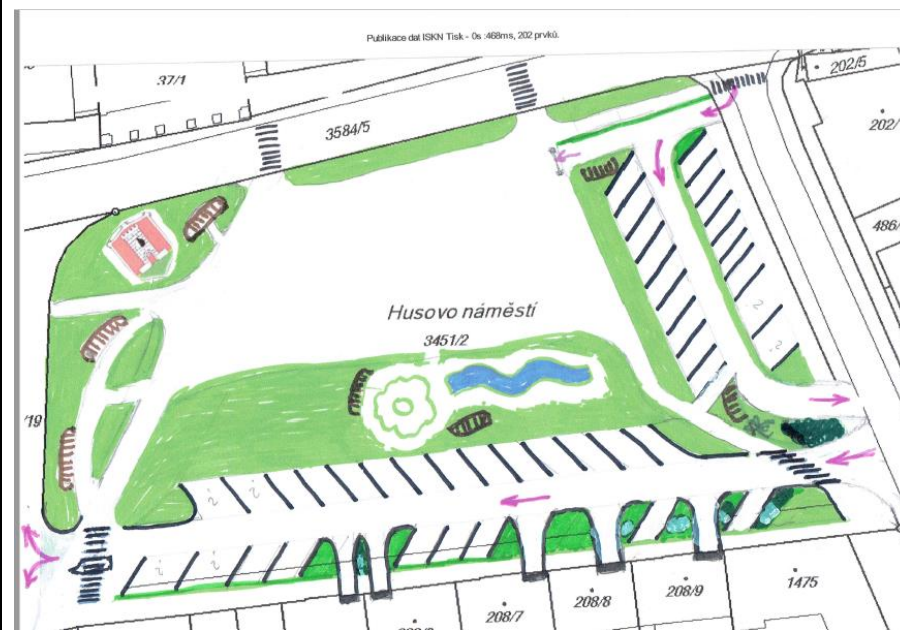
14

Zachovat počet parkovacích míst v řešeném území, mj. pro obytné domy bez jiné možnosti parkování, při vymístění parkování ze středové plochy.

OMI: Upozorňujeme, že vytěsnění parkovacích míst v centru města není řešeno vůbec. Parkovací místa by měla být řešena nějakou alternativou, nikoliv pouze jejich odstraněním.

SK RM: Návrh zásadním způsobem redukuje parkování kolem náměstí, což je nepřijatelné a bezohledné s ohledem na rezidenty a obchodníky. Komise doporučuje zachovat spodní část náměstí s možností parkování pro rezidenty a vjezd pro zásobování nebytových prostor. I toto řešení bude omezující a výrazně zkomplikuje život obchodů v této části náměstí, ale z pohledu SK je to maximální ještě přijatelný limit omezení parkování. Na spodní části náměstí jsou velké bytové domy, které většinou nemají vjezdy a náhradní parkovací kapacita neexistuje. Obchody potřebují dostupnou parkovací kapacitu v místě, jinak v dnešní době nepřežijí.

Petr Gregor: Zachovat v území cca 40 parkovacích míst, z toho alespoň 4 pro invalidy, nikoliv v centru náměstí, ale v jižní, příp. východní části. Předkládá vlastní návrh řešení.



Poznámka: Východní část řešení dle náčrtu je nejspíš neprojednatelná s DI PČR.

Martin Robeš: Zachovat počet parkovacích stání v řešeném území. Vymístit parkování ze středové plochy náměstí a navrhnout je po obvodu náměstí, zejména na jižní straně náměstí, kde podél komunikace mohou být oboustranná šikmá parkovací stání a kde se nacházejí obytné domy, které nemají jinou možnost parkování.

neschváleno

15	Zdvojnásobit počet parkovacích stání pod stromy (bosquet) ve východní části náměstí.	<p>KD RM: Zdvojnásobit počet parkovacích stání pod stromy, případně bosquet (stromový rastr) ve východní části náměstí rozšířit z 4 x 6 na 6 x 6 stromů a přiměřeně tomu zmenšit měřítko reminiscence na řečiště Labe a Zemskou stezku v dlažbě náměstí.</p> <p><i>Poznámka: Tento konkrétní návrh je v rozporu s předchozím návrhem. Ani při takovém rozšíření počtu parkovacích míst v bosquetu by celkový počet parkovacích míst na náměstí nebyl zachován.</i></p>	neschváleno
16	Doplnit do návrhu podzemní parkování pod náměstím.	<p>David Kváč: Bych byl rád, aby tam byly podzemní garáže.</p> <p>Petr Matušina (člen KD RM): Doplnit do návrhu podzemní parkování pod náměstím.</p> <p>SK RM: Obecně by komise doporučila se spíše ubírat variantou zakomponování polozapuštěného parkovacího domu pod náměstím, který je technicky reálný, řešil by parkování vozidel ukrytých pod zemí, využil přirozené konfigurace terénu, a přesto zachoval v horní části občany využitelný plnohodnotný prostor se zelení. Ano, je to nákladnější varianta, ale celý záměr je stejně pro obec neufinancovatelný a tedy jedinou cestou realizace je přes dotaci.</p> <p><i>Poznámka: Podzemní parkování (obsažené v soutěžním návrhu č. 1) vede k terasovitosti, které Národní památkový ústav ve svém stanovisku k soutěžnímu návrhu č. 1 označil jako nepřijatelné.</i></p> <p><i>Poznámka: Aktuálně nejsou známy žádné dotace na rekonstrukce náměstí či veřejných prostranství obecně.</i></p>	neschváleno, rozpor se zadáním
17	Navrhnout demolici stávajícího objektu č. p. 550 a na uvolněném prostoru navrhnout veřejná parkovací stání.	<p>KD RM: Na pozemcích 3776 a 40/3 při severní straně náměstí navrhnout demolici stávajícího nevyužívaného objektu č. p. 550 a na uvolněném prostoru navrhnout veřejná parkovací stání.</p> <p><i>Poznámka: Objekt č. p. 550 byl nevyužívaný v době, kdy vznikly připomínky KD RM.</i></p>	neschváleno

18	Provéřit možnost navrhnout podélné parkování při východní straně Husova náměstí a ulice Jedličkovy a současně zrušit podélné parkování při západní straně ulice Jedličkovy (stávající stav) a Husova náměstí (dle vítězného návrhu).	KD RM: Provéřit možnost navrhnout podélné parkování při východní straně Husova náměstí a ulice Jedličkovy a současně zrušit podélné parkování při západní straně ulice Jedličkovy (stávající stav) a Husova náměstí (dle vítězného návrhu). Vjezd do vnitrobloku mezi parcelami č. 1670 a 1912 zrušit anebo navrhnout jako jednosměrný, aby byly dodrženy rozhledové poměry mezi podélně stojícími vozidly. <i>Poznámka: Souvisí s návrhem na rozšíření řešeného území.</i>	neschváleno
19	Návrh je třeba upravit.	Národní památkový ústav cestou OŠSVK: Za podmínky úprav jde o přijatelný návrh, nenabízí však větší zefektivnění ve využití a v provozu plochy, východní část s výsadbou působí již jako souvislejší sad. Návrhu nelze upřít výtvarný nápad, je však otázkou, zda je v tomto místním kontextu nějak prospěšný či zůstane jen samoučelný.	nekonkrétní, neschváleno
20	Budou-li v návrhu ponechány vozovky a ostatní plochy v jedné úrovni bez dělicích obrubníků, okraje vozovek vymezit pomocí sloupků nebo jiných pevných bariér.	KD RM: Pomocí pevných bariér (např. cyklostojanů, sloupků, obrubníků) zabránit možnému vjezdu vozidel jedoucích po silnici II/331 od Sojovic na velkou plochu náměstí, která je ve vítězném návrhu řešena v jedné úrovni vozovky i pochozích ploch.	již je obsahem návrhu
21	Neřešit plochu náměstí v takto velkém sklonu, tj. ponechat zídku pod severní komunikací II/331.	SK RM: Návrh nerespektuje stávající převýšení dané historickou konfigurací terénu náměstí a přilehlých ulic. Argument zpracovatele, že to je záměr a není to problém, není dle SK relevantní. Náměstí nelze řešit v takto velkém sklonu, bude to zcela nevhodné pro delší pobyt osob, stavění stánků a další činnosti v tomto prostoru obvyklé. I bez znalosti přesných nadmořských výšek je ze sklonu ulice a chodníku ul. Masarykova před objektem č. p. 177 zřejmé, jak velký sklon by to byl.	neschváleno
23	Prvek „potůčku“ výrazně redukovat tak, aby nečinil problémy při užívání náměstí k průchodu a shromažďovací funkci.	SK RM: Vodní prvek táhnoucího se „potůčku“ hodnotí SK jako velmi zajímavý prvek, ale jeho praktická stránka bude velmi problematická. Prvek je trasován několika liniemi napříč náměstím a přes jeho hlavní pěší koridory. Představa, že velké množství lidí bude každý den přecházet tento prvek, je problematická a může vést k řadě úrazů. Jedná se i o prvek, který je legislativně nepovolitelný z hlediska bezbariérového užívání osobami se ztíženou schopností pohybu a orientace! Prvek bude nezbytně výrazně redukovat nebo zcela z konceptu vyřadit. Tím se ale celý návrh degraduje a zbude vydlážděná plocha se stromy a mobiliářem, tedy návrh nikoliv lepší nebo originální, jak jiné návrhy.	neschváleno
25	Navrhnout více stromů, zejména podél jižní strany náměstí.	Martin Robeš: Je srozumitelné, že vítězný návrh neobsahuje stromy před radnicí, aby radnice jakožto architektonicky hodnotná dominanta náměstí byla vidět. Zcela nedostatečný je však návrh stromů podél jižní strany náměstí. Stávající stav a některé jiné návrhy z architektonické soutěže stromy na jižní straně náměstí obsahují. Stromy poskytují stín a spoluvytvářejí architekturu	neschváleno

		i mikroklima náměstí – jsou-li na jižní straně, stíní dlážděnou plochu na sever od nich. Proto je nezbytné do návrhu doplnit více stromů, zejména podél jižní strany náměstí.	
26	Zachovat vánoční smrk ve východní části náměstí.	David Kváč: Pokud by šlo zachovat zeleň ve východní části náměstí, včetně vánočního stromu bylo by to dobré. <i>Poznámka: dle zpracovatele má smrk před sebou životnost cca 10 let.</i>	neschváleno
28	Bosquet ve východní části náměstí zvětšit a přiměřeně tomu zmenšit měřítko reminiscence na řečiště Labe a Zemskou stezku v dlažbě náměstí.	KD RM: Zdvojnásobit počet parkovacích stání pod stromy, případně bosquet (stromový rastr) ve východní části náměstí rozšířit z 4 x 6 na 6 x 6 stromů a přiměřeně tomu zmenšit měřítko reminiscence na řečiště Labe a Zemskou stezku v dlažbě náměstí.	neschváleno
29	Prověřit variantu nepojížděnou část ploch pod stromy provést z mlatu.	KD RM: Prověřit variantu nepojížděnou část ploch pod stromy nedláždit, ale provést z mlatu anebo jako trávník.	neschváleno
35	Lavičky umísťovat pod stromy.	KŽP: Lavičky umísťovat pod stromy z důvodu zastínění. <i>Poznámka: Lavičky ve vítězném návrhu jsou mobilní.</i>	
36	Parkovací místa lokalizovat z jedné strany a umístit pod stromy.	KŽP: Parkovací místa lokalizovat z jedné strany a umístit pod stromy. <i>Poznámka: Již je součástí vítězného návrhu.</i>	